

## 12 Kompensationsåtgärder

Följande kapitel redovisar två saker, dels hur påverkan på Natura 2000 ska kompenseras, dels hur påverkan på Idre samebys nyttjande av markerna ska kompenseras.

### 12.1 Kompensation för påverkan på Natura 2000

#### Miljöbalken 7 kap 29§

Trots bestämmelserna i 28 b § får tillstånd enligt 28 a § lämnas, om

1. det saknas alternativa lösningar
2. verksamheten eller åtgärden måste genomföras av tvingande orsaker som har ett väsentligt allmänintresse och
3. de åtgärder vidtas som behövs för att kompensera för förlorade miljövärden så att syftet med att skydda det berörda området ändå kan tillgodoses.

Ett beslut om tillstånd med stöd av första stycket får lämnas endast efter regeringens tillåtelse.

#### Vägledning från EU och Sverige

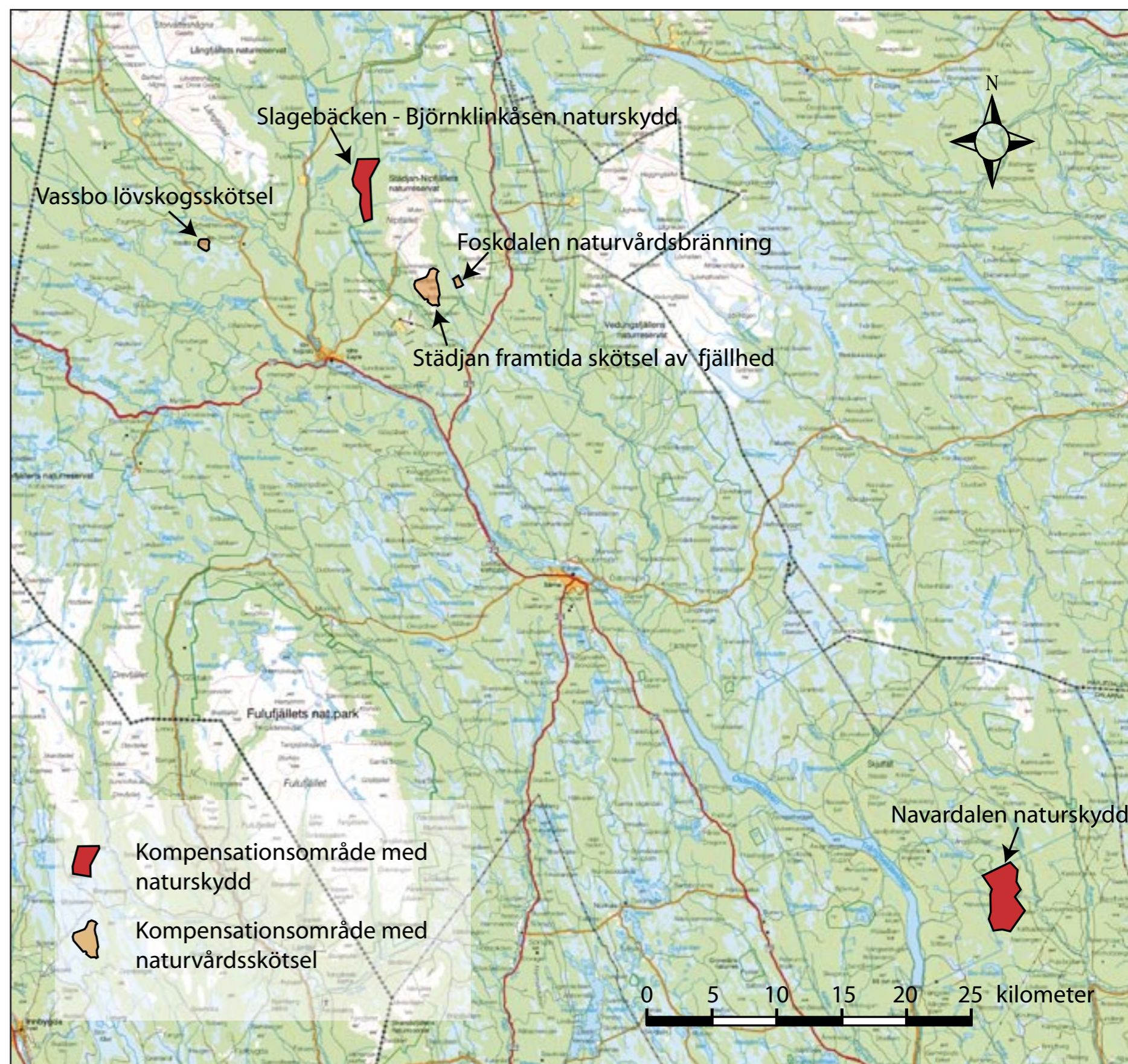
Syftet med kompensationsåtgärder är att det europeiska nätverket Natura 2000 totalt sett ska förbli sammanhängande genom att åtgärderna ska motverka de negativa effekter som kan uppstå av olika projekt. Tillstånd till verksamheter som kan skada Natura 2000-värden får ges endast om åtgärder vidtas för att kompensera för förlorade miljövärden, så att syftet med skyddet ändå kan tillgodoses. Kompensationen ska till omfattning, kvalitet och funktion motsvara samma naturvärden som de påverkade.

De nedan redovisade kompensationsåtgärderna är identifierade och föreslagna under det inledande utredningsarbetet med Tre Toppar. Naturvårdsverkets "Promemoria - När och hur ska artikel 6 i Habitatdirektivet tillämpas?"<sup>92</sup> slår fast "...att de kompenserande åtgärderna skall bidra till att det skapas ekologiska korridorer och att fragmentering undviks".

Målet med de kompensationsåtgärder som föreslås för projekt Tre Toppar är att de ska bidra till att nätverket Natura 2000 inte fragmenteras utan i stället sammantaget stärks.

#### Olika typer av kompensation

Kompensationsåtgärderna föreslås bestå av både naturskydd av bevarandevärda marker och av olika skötselinsatser för att stärka naturvärdena. Naturskydd förutsätter myndighetsbeslut om områdesskydd (naturreservat) enligt Miljöbalkens kapitel 7. Några av skötselinsatserna föreslås inom befintligt naturreservat. Dessa åtgärder fordrar myndighets godkännande av förändringar i skötselplan.



Figur 12.1. Översiktsskarta över åtgärder som föreslås för att kompensera för konsekvenserna på nätverket Natura 2000

Det paket av kompensationsområden som presenteras i detta kapitel ska ses som exempel på vilka åtgärder som kan vidtas. Paketet är omfattande och innehåller betydande säkerhetsmarginaler för den skada som bedöms ske inom Natura 2000-området. Avsikten är att berörda myndigheter och markägare i samråd med stiftelsen gemensamt ska enas om vilka kompensationsåtgärder som bör knytas till Tre Toppar.

Följande huvudtyper av kompensation ingår i paketet av åtgärder som föreslås:

### Samma naturtyp

De kompensationsåtgärder som föreslås omfattas av naturskydd är naturvärden som liknar de påverkade, dvs. kompensation med samma naturtyp. Detta är basen för förslaget till kompensation.

### Annan naturtyp eller återskapande

Några av de föreslagna kompensationsåtgärderna består av skötselinsatser där aktiva åtgärder kommer att utveckla och stärka naturvärdena, i något fall skapas helt nya naturvärden. Ett av dessa kompensationsområden (Vassbo) har låga bevarandevärden och saknar idag likheter med vad det ska kompensera. På lång sikt kommer dock betydande naturvärden att utvecklas där. Delar av kompensationen föreslås alltså ske med annan naturtyp eller genom återskapande.

### Nära

En del av kompensationsåtgärderna genomförs i nära anslutning till de marker som påverkas av projekt Tre Toppar. Några av kompensationsåtgärderna föreslås som skötselåtgärder inom det berörda naturreservatet Stådjan-Nipfjället.

### Annan plats

Stora delar av de naturskyddade områdena i Dalarnas län finns i närområdet kring Tre Toppar. I Särna och Idre socknar finns ca 70 % av den naturskyddade marken i Dalarnas län. Förutsättningarna att skapa ett mer intakt nätverk av Natura 2000 kan därför ökas väsentligt genom kompensationsområden som ligger i en bredare omgivning utanför Särna och Idre socknar. Ett sådant landskapsperspektiv på naturskyddet kan optimera naturvårdsnyttan.

### Riktlinjer för kompensation

Behovet av kompensation har fastställts genom en kombination av kvantitativa och kvalitativa bedömningar. Några kvantifieringar av behovet av kompensation ges varken av EU-kommissionen eller av Naturvårdsverket. En bedömning av den lämpliga omfattningen och utformningen av kompensationsåtgärderna har därför gjorts av den naturvårdskompetens som ingår i projekt Tre Toppar. Där finns bl.a. erfarenheter från liknande argumentation kring kompensationsåtgärder vid Botniabanans passage av Natura 2000-området vid Umeälvens delta och slätter<sup>93</sup>.

Tankesättet och argumentationen i arbetet med kompensation för projekt Tre Toppar följer rekommendationerna i vägledande dokument inom EU<sup>94,95,96</sup> för prövning av projekt som berör Natura 2000-områden.

Riktlinjerna är utformade i följande stegvisa modell:

### Prioriterat eller ej prioriterat habitat

Det enskilda medlemslandets ansvar för vart och ett av de habitat som utpekats utgår från om habitatet av EU-kommissionen är prioriterat eller ej. Påverkan på prioriterade habitat medför större kompensationsbehov. Vid Tre Toppar hör Västlig taiga och Aapamyrar till den kategorin. Det är dessa habitat som kompensationen i första hand inriktar sig på.

### Habitatkvalitet

Den nuvarande kvalitén hos det påverkade habitatet har betydelse för kompensationsbehovet. Högre kvalitet ger högre kompensationsbehov. Habitatkvalité hos bestånd klassade som Västlig taiga har dokumenterats vid omfattande fältinventeringar i området för Tre Toppar. Detta finns redovisat bl.a. i figur 6.10 och tabell 6.4.

### Påverkansgrad

Projektets grad av påverkan på habitatet har betydelse för kompensationsbehovet. Direkt påverkan genom rena habitatförluster medför högre kompensationsbehov än indirekt påverkan genom kanteffekter, barriäreffekter, störning etc.

### Säkerhetsmarginal

Osäkerheten kring vilka effekter som projektet på kort och lång sikt kommer att innebära samt kompensationsåtgärdernas ändamålsuppfyllelse innebär att åtgärderna är utformade med en säkerhetsmarginal. Vikten av att kalkylera med osäkerheter i bedömningarna har sitt ursprung i den s.k. försiktighetsprincipen som är grundläggande för tolkning av reglerna.

### Andel naturskyddat habitat i regionen

För vart och ett av de påverkade habitaterna görs en bedömning av hur habitatet ingår i regionens nuvarande naturskydd (i detta fall nordvästra Dalarna), och därmed vilka möjligheter det finns att införliva ytterligare områden i nätverket Natura 2000. I några fall är redan merparten av förekommande habitat i regionen införlivat i Natura 2000. För dessa är det svårt att kompensera med naturskydd av samma habitat.

### Andra utgångspunkter

Alla kompensationsåtgärder ska vidtas utöver det naturskydd som redan har genomförts eller föreslagits. Kompensationsåtgärderna ska därmed inte vara överlappande gentemot annat, ordinarie nationellt naturvårdsarbete. I några fall föreslås dock skötselåtgärder inom befintligt naturreservat Stådjan-Nipfjället. Även dessa ska vidtas utöver

de planerade skötselinsatserna enligt gällande skötselplan.

Sammantaget kommer kompensationsåtgärderna att tillföra nya naturvärden och nytt naturskydd till regionen. Dessutom kommer all naturvårdsskötsel som planeras som kompensation inom naturreservatet Stådjan-Nipfjället att genomföras utöver den skötsel som redan planerats av länsstyrelsen.

De områden som berörs av kompensationsåtgärder utanför befintligt naturreservat Stådjan-Nipfjället bör, med undantag från området vid Vassbo, ges skydd som naturreservat och därefter ingå i nätverket Natura 2000. På så sätt säkerställs de långsiktiga intressena i att nätverket ska förbli sammanhängande.

Även om kompensationen sker med utgångspunkt från påverkan på Natura 2000 kommer några åtgärder också gynna friluftslivets intressen.



Kompensationsområdet Slagebäcken - Björnklinkåsen omfattar 700 ha av fjällnära skog och myr

De kompensationsåtgärder som föreslås utanför naturreservatet är inte i alla delar förankrade hos berörda markägare.

Projektägaren för Tre Toppar kommer att ha ett ansvar både i finansiering och genomförande av kompensationsåtgärderna. Genomförandet kräver ett samarbete med länsstyrelsen.

När kompensationsåtgärderna och själva Tre Toppar har genomförts kommer det ske en uppföljning av huruvida kompensationen i praktiken kompenserar för de faktiska skadorna på Natura 2000 och rennäringen. I den fasen kommer det finnas möjlighet att justera kompensationen.

### Habitatvis redovisning av kompensation

Kompensationen föreslås omfatta i huvudsak två av de berörda habitaterna, Västlig taiga och Aapamyrar. Övriga påverkade habitat omfattas inte av förslag till kompensation mer än i mindre utsträckning. Nedan följer habitatvis argumentation kring förslaget till kompensationsåtgärder.

#### Västlig taiga

Västlig taiga är ett av EU-kommissionen prioriterat habitat för vilket Sverige har ett särskilt ansvar för bevarandestatusen inom nätverket Natura 2000. Habitatet förekommer med stor areal inom hela Natura 2000-området Stådjan-Nipfjället (ca 30 000 ha). Habitatkvaliteten inom det påverkade området varierar från låg till mycket hög.

Västlig taiga är också det habitat som i störst utsträckning kommer att påverkas av Tre Toppar. Den direkta påverkan kommer att vara stor. Den är dessutom definitiv genom att knappt 50 ha Västlig taiga kommer att försvinna som habitat i samband med de avverkningar som ska göras för att anlägga nedfarter, liftar och boende. Vid sidan av det kommer stora arealer drabbas av olika indirekta effekter. Sammantaget blir konsekvenserna betydande. Kompensationen ska därför vara omfattande.

Kompensationen föreslås bestå av ett paket av olika åtgärder som kommer att komplettera varandra både ur kvalitativ synpunkt och ur ett landskapsekologiskt perspektiv:

- naturskydd av Västlig taiga nära påverkat område: Slagebäcken - Björnklinkåsen (ca 550 ha av habitatet)
- naturskydd av Västlig taiga på annan plats: Navardalen (ca 1000 ha av habitatet)
- naturvårdsskötsel: Naturvårdsbränning i Foskdalen (ca 50 ha)

Den totala kompensationen beräknas till ca 1 500 ha

#### Aapamyrar

Aapamyrar är precis som Västlig taiga ett av EU-kommissionen prioriterat habitat vars bevarandestatus i nätverket Natura 2000 Sverige har ett särskilt ansvar för.

Aapamyrar är en nordlig myrtyp som förekommer framför allt i de

nordöstra delarna av Natura 2000-området. Habitatkvaliteten inom det påverkade området är mycket hög.

Påverkan utgörs framför allt av störningseffekter på fauna. Denna bedöms till ca 40 ha. Den direkta påverkan bedöms till mindre än ett hektar och utgörs av den mark i Foskdalen där två-tre liftfundament ska förankras. Sammantaget blir konsekvenserna måttliga.

Aapamyrar är en naturtyp som precis som andra våtmarkstyper åtnjuter ett stort skydd genom miljöbalken och dess krav på tillstånd för markavvattning. Hotbilden mot Aapamyrar i det omgivande landskapet är liten då Aapamyrarna inte besitter något egentligt exploateringsintresse.

Kompensationen föreslås ske med:

- naturskydd av Aapamyrar nära påverkat område: Slagebäcken - Björnklinkåsen (ca 150 ha av habitatet)

Den totala kompensationen beräknas till 150 ha.

#### Fjällbjörkskog

Fjällbjörkskog är ett icke prioriterat habitat som finns i stor omfattning inom det berörda Natura 2000-området (ca 3 800 ha). Habitatet utgör en naturlig kantzon mot det öppna kalfjället. Kanteffekterna är således en naturlig del av förutsättningarna för det här habitatet. Habitatkvaliteten inom det påverkade området är hög.

Den direkta påverkan om ca 7 ha utgörs av fjällbjörkskog som kommer att avverkas för att ge plats för nedfarterna. Utöver det bedöms det bli en störningszon för fauna om ca 40 ha. Sammantaget bedöms konsekvenserna som måttliga.

Mycket stor andel av habitatet förekommer redan i naturskyddade områden i den boreala regionen. I ett landskapsperspektiv utgör habitatet ett stabilt ekologiskt nät inom Natura 2000 då i stort sett all förekommande fjällbjörkskog är införlivad i Natura 2000 förutom vid Sälenfjällen och vid Hemmeråsen. Nätverket Natura 2000 bedöms därför kunna bibehållas intakt även efter genomförande av Tre Toppar.

Ingen kompensation genom ytterligare naturskydd anses därför motiverad. Däremot föreslås anläggande av lövskog och långsiktig lövskogsskötsel vid Vassbo om ca 80 ha. Denna åtgärd kan förväntas gynna en del av de arter som förekommer i fjällbjörkskogen inom det påverkade området, bl.a. vedlevande hackspettar som tretåig hackspett och mindre hackspett.

#### Fjällhed

Fjällhed är ett icke prioriterat habitat som finns i stor omfattning inom det berörda Natura 2000-området och i omgivande landskap med norra Dalarna och södra Härjedalen (ca 80 000 ha, se kap 6.1). I Dalarnas län ingår - med undantag för Sälenfjällen och lågfjället Hemmeråsen - all förekommande fjällhed i nätverket Natura 2000. Detta betyder att mer än tre fjärdedelar av fjällheden i länet redan har ett naturskydd. I den boreala regionen, där projektområdet ingår, är

förutsättningarna likartade, en mycket stor andel ingår i nätverket.

Den fjällhed som inte ingår i Natura 2000 inom länet eller den boreala regionen är på olika sätt redan påverkad av eller ingår i planer för turistiska anläggningar. I det angränsande Jämtlands län är naturskyddet av fjällhed av en annan dimension. Här ingår bara en liten andel av fjällheden i nätverket Natura 2000.

Habitatkvaliteten inom det påverkade området är hög. Vissa delar av fjällhederna har tramp- och erosionsskador från vandrare men i det stora hela utgör både Stådjans och Fjätervälens fjällhed exempel på ekosystem med höga bevarandekvalitéer.

Den direkta påverkan om ca 40 ha utgörs av fjällhed som kommer att beläggas med konstsnö och pistas eller utnyttjas för förankring av liftfundament eller liknande. Utöver det bedöms det bli en störningszon för fauna om ca 270 ha. Sammantaget bedöms konsekvenserna betydande för fjällheden på Stådjan och Fjätervälens.

Mycket stor andel av habitatet förekommer redan i regionens nuvarande naturskydd. I ett landskapsperspektiv utgör habitatet ett stabilt ekologiskt nät inom Natura 2000. Nätverket bedöms därför kunna bibehållas intakt även efter genomförande av Tre Toppar.

Ingen kompensation genom ytterligare naturskydd anses därför motiverad. Den åtgärd som föreslås är långsiktig skötsel för att undvika igenväxning av de öppna fjällhederna på Stådjan. Inom överskådlig framtid kan det komma att bli märkbart hur trädgränsen p.g.a. klimatförändringar flyttar sig upp på fjället. Om detta kan dokumenteras vetenskapligt bör det inom projektet vara möjligt att stävja väntad igenväxning av fjällheden på Stådjan genom aktiva skötselåtgärder.



Navardalens läge i ett annars hårt brukat skogslandskap samt dess storlek och brutna topografi gör att området ur ett landskapsperspektiv kan ge ett värdefullt tillskott till naturvården

Påverkan			Kompensation		
Livsmiljö	Påverkanstyp	Påverkad areal, ha	Kompensationsområde och åtgärd	Storlek, ha	Kommentar
9010 Västlig taiga	Direkt	46	Naturskydd av Västlig taiga vid Slagebäcken - Björnklinkåsen	550	
	Indirekt (kant- och fragmenterngseffekt)	80	Naturskydd och naturvårdsskötsel av Västlig taiga vid Navardalen	1000	
	Störning av viss fauna	ca 250	Naturvårdsbränning av Västlig taiga Foskdalen	50	Inom Natura 2000-området
	<b>Summa</b>	<b>ca 400</b>		<b>1600</b>	
7310 Aapamyrar	Direkt	<1	Naturskydd av Aapamyrar vid Slagebäcken - Björnklinkåsen	150	
	Störning av viss fauna	ca 40			
	<b>Summa</b>	<b>ca 50</b>		<b>150</b>	
9040 Fjällbjörkskog	Direkt	7	Ingen föreslagen kompensation som ska ingå i Natura 2000		Merparten av naturtypen i regionen ingår redan i Natura 2000
	Indirekt (kant- och fragmenterngseffekt)	8	Lövskogsskötsel vid Vassbo - kompensation för vissa lövskogsgynnade arter	80	
	Störning av viss fauna	30			
	<b>Summa</b>	<b>ca 50</b>		<b>80</b>	
4060 Fjällhed	Direkt	41	Ingen föreslagen kompensation som ska ingå i Natura 2000		Merparten av naturtypen i regionen ingår redan i Natura 2000
	Störning av viss fauna	270			Möjlig långsiktig skötsel av fjällhed i takt med höjd trädgräns p.g.a. klimatförändringar
	<b>Summa</b>	<b>ca 300</b>			
<b>Total (varav direkt påverkan)</b>		<b>800 (95)</b>			

Tabell 12.1. Sammanställning över påverkade arealer och förslag till kompensation

### Mossar, kärr och gungflyn

Mossar, kärr och gungflyn är ett icke prioriterat habitat som finns i stor omfattning inom det berörda Natura 2000-området (ca 20 000 ha). Merparten av våtmarkerna tillhör detta habitat. Habitatkvaliteten inom det påverkade området är hög.

Påverkan utgörs framför allt av störningseffekter på fauna. Denna bedöms tills ca 25 ha. Den direkta påverkan bedöms till mindre än ett hektar och utgörs av den mark i Foskdalen där några liftfundament ska förankras. Sammantaget blir konsekvenserna måttliga.

Mossar, kärr och gungflyn är en naturtyp som precis som andra våtmarkstyper åtnjuter ett stort skydd genom miljöbalken och dess

krav på tillstånd för markavvattning. Hotbilden i det omgivande landskapet är liten.

I ett landskapsperspektiv utgör habitatet ett stabilt ekologiskt nät inom Natura 2000. Nätverket bedöms därför kunna bibehållas intakt även efter genomförande av Tre Toppar.

Inga kompensationsåtgärder föreslås.

### Silikatrasbranter

Påverkan på habitatet är obetydlig. Ingen kompensation föreslås därför.

## De olika kompensationsområdena

### Slagebäcken - Björnklinkåsen

Området utgör ett talldominerat mosaikartat landskap av magra skogsmarker och myrar på 670-760 m.ö.h. utmed Nipfjällets nordvästra sluttningar. Området ligger utmed en sträcka av drygt 5 km i gräns med Stadjan-Nipfjällets naturreservat och Natura 2000-område, ca 10 km nordnordväst om det påverkade området vid Stadjan.

Rationellt skogsbruk är inte bedrivit inom det föreslagna kompensationsområdet och inga skogsbilvägar leder in i området.

Området ägs och förvaltas av Sveaskog som inte medgett att marken kan ingå i kompensationsförslaget. Sveaskog menar att området ändå tillfaller naturvärden eftersom inget rationellt skogsbruk planeras i området. Stiftelsen Idre Fjäll har ändå valt att föreslå området som en del av kompensationspaketet med hänsyn till dess läge intill det påverkade Natura 2000-området samt med hänsyn till statens regionalpolitiska roll.

Huvuddelen av området utgörs av en västsluttning. Flera bäckar avvattnar området från de angränsande fjällsluttningarna. Kring bäckarna växer ofta ridåer med gammal granskog medan övriga delar är dominerade av mestadels gles, gammal tallskog. Det lilla berget Björnklinkåsen ingår i området med sitt krön och sin östra sluttning. På berget finns ren tallskog av varierande ålder och med enstaka överståndare. I hela området förekommer grova, gamla träd av framför allt tall i varierande utsträckning men med tyngdpunkten i sin förekomst i de högre belägna delarna. Stora delar av området är påtagligt brandpåverkat. Varglav är bitvis vanlig på de rikt förekommande torrakorna.

Centralt i området öster om Björnklinkåsen finns några stora och i kanterna mosaikartade myrar. I norr avgränsas området av vattendraget Harundan.

Området omges i sydväst av ungsogar och färskas hyggen. Avverkningar är planerade intill en ny skogsbilväg strax väster om Björnklinkåsen. Den s.k. cykelstigen mellan Burusjön och Foskros passerar delvis genom området.

Området har stora likheter med de glesa tallskogar som växer på moränåsar både nedanför Stadjans fot i dess västra sluttning och på motsvarande åsar i Foskdalen.

Området föreslås kompensera för påverkan på Västlig taiga med 550 ha och Aapamyrar med 150 ha.

Kompensationen ger dessutom indirekta positiva effekter för rennäringen eftersom reservatsbildningen medför ett långsiktigt säkerställande av de lavrika tallskogarna i området.

### Navardalen

Navardalen är ett stort, starkt kuperat och höglänt barrskogsområde. Området är beläget ca 30 km nordost om Älvdalen och ca 70 km sydsydost om det påverkade Natura 2000-området vid Stadjan.

Navardalen ägs och förvaltas av Älvdalens besparingskog. Älvdalen



Glesa tallskogar i myrmosaikerna nedanför Björnklinkåsen



Figur 12.2. Kompensationsområdet Slagebäcken - Björnklinkåsen



Navardalen är ett vildmarksbetonat friluftsområde



Sluttningarna i Navardalen är branta och ibland blockrika



Gammal toppstuga på Navardalsblicket, 739 m.ö.h. Den igenväxande toppen kan ges en skötsel så att den milsvida utsikten säkras

lens besparingsskog är positivt inställd till förslaget att området ska ingå som kompensation.

Skogsbruk har bedrivits och några bilvägar leder in i området. Området har dock p.g.a sin branta terräng och svårtillgänglighet samt sina friluftsvärden inte varit föremål för något omfattande rationellt skogsbruk i sen tid. I stort är Navardalen därför genomgående dominerat av äldre barrskog. Drygt 1 000 ha av skogen är äldre än 120 år.

Centralt i området ligger Navarsjön på 495 m.ö.h. Toppen av Navardalsblicket centralt i området ligger på 739 m.ö.h. och toppen på Långsjöblik strax utanför den norra delen av området når 768 m.ö.h. Båda topparna ligger således nära den övre gränsen för barrskogen. Kring Långsjöblik finns ett mindre naturreservat som angränsar mot förslaget kompensationsområde.

Navardalen har en lång tradition som besöksmål för det rörliga friluftslivet. Här finns enkla vandringsleder och utsiktspunkter. Vid den



Figur 12.3. Kompensationsområdet Navardalen

vackra Navarsjön finns en vildmarksstation med servering och enkelt boende för 14 personer. Älvdalens Turistförening uppförde stugan 1960. Dammkojan är en fristående stuga vid strandkanten med plats för ytterligare några personer. Området har goda stammar av vilt som älg och björn.

Navardalens läge i ett annars hårt brukat skogslandskap samt dess storlek och brutna topografi ger utomordentliga förutsättningar att komplettera nätverket Natura 2000 med ett ur landskapsperspektiv värdefullt område.

Kompensationsåtgärden föreslås omfatta naturskydd av ett område om 1500 ha kring Navarsjön och omgivande berg och sluttningar. Avgränsningen är gjord för att åstadkomma ett väl sammanhållet område med hög andel äldre skog. Delar av området som genomgått tidigare avverkningar kommer att ställas under en plan för naturvårdsskötsel. Målsättningarna kommer att vara återskapande den gamla barr- och blandskogens naturvärden.

Åtgärder kommer också att vidtas för att ytterligare utveckla Navardalen som ett lokalt besöksmål. Bl.a. innebär detta underhåll av vandringsleder.

Kring någon av de högsta topparna kommer utsikten att säkerställas genom försiktiga, selektiva röjningar.

Området föreslås kompensera för påverkan på Västlig taiga med 1000 ha. Den resterande delen av kompensationsområdet utgörs av av myrmarker, en sjö samt av ungskogar som med rätt naturvårdsskötsel på lång sikt kommer få karaktär av Västlig taiga, dvs. barrskog som växer inom den boreala regionen och inte har präglats av modernt skogsbruk.



Precis som i området kring Stådjan har björnen en stark stam i Navardalen

### Naturvårdsbränning i Foskdalen

Stora delar av de lägre liggande tallskogarna i naturreservatet Stådjan-Nipfjället är påtagligt präglade av äldre tiders skogsbränder (se avsnittet 6.2). Många av naturvärdena är förknippade med denna återkommande brandregim. I skötselplanen för naturreservatet ingår ingen brandskötsel även om detta skulle öka områdets naturvärden.

Föreslagen kompensationsåtgärd går ut på att återskapa en brandregim i Foskdalen. Området är beläget inom det berörda Natura 2000-området. Här finns mycket goda förutsättningar för en aktiv brandskötsel, bl.a. till följd av att topografin med väl avgränsade Ro-



Gamla, brända stubbar i området vittnar om den ekologiska roll som skogsbranden haft under mycket lång tid

gen-moräner medger kontrollerade bränningsinsatser. Många brandgynnade arter bland både fåglar, insekter och växter kommer att dra nytta av återkommande naturvårdsbränningar.

Åtgärden omfattar utarbetandet av en strategi för återkommande naturvårdsbränningar i dalgången. Åtgärden måste förenas med noggrann uppföljning och kan genomföras först efter godkännande i skötselplanen för naturreservatet Stådjan-Nipfjället.

Åtgärden föreslås kompensera för påverkan på Västlig taiga med ca 50 ha som långsiktigt ställs under skötselstrategi naturvårdsbränning.

Denna kompensationsåtgärd kan ha en långsiktig positiv påverkan på marklavarna och därmed på renbetet eftersom skogen hålls relativt gles genom avbränning av en del mindre träd. Huvudsakligen kommer åtgärden dock på ett betydande sätt minska detta kompensationsområdes värde som renbete. Marklavarna försvinner som en följd av bränningen och återhämtningen dröjer ca 20 år. Hänglavarna påverkas inte så länge bränningen utförs med en så låg intensitet att trädskronorna på de äldre träden överlever<sup>96A</sup>.

Området kommer inte att brännas samtidigt i sin helhet utan bränningsinsatserna kommer att spridas över tiden.

### Vassbo lövskogsskötsel

Området Vassbo är beläget ca 20 km VNV om det berörda Natura 2000-området. Markägare är Boliden.

Boliden lade ned sin verksamhet med brytning av blymineral vid Vassbo gruva 1982. Sedan dess har ett ca 80 ha stort sandmagasin varit föremål för återställningsarbeten. Efterbehandlingen av sandmagasinet är nu godkänd och för närvarande finns ett avtal som ger några kommuner rätt att deponera rötslam i området. Sandmagasinet



Vassbo f.d. gruvans sandmagasin erbjuder möjligheten att över ett stort markområde starta från noll med aktiv, naturvårdande lövskogsskötsel

har börjat få en frodig gräsvegetation i de delar där rötslam deponerats.

Kompensationsåtgärden går ut på att lägga grunden för samt genomföra en långsiktig lövskogsskötsel inom sandmagasinet. Förutsättningarna är mycket goda och tack vare markens höga näringsrikedom till följd av rötslammet kan lövskogens naturvärden återskapas redan inom några tiotal år.

Området kommer att hägnas in för att förhindra viltbete. Därefter sker plantering av stora täckrotsplantor av glas- och vårtbjörk, asp, sälg och rönn efter en genomtänkt plan som bidrar till att skapa en stor rumslig variation.

Området kommer till skillnad från idag att bli ett attraktivt besöksmål. Området kommer att lyda under en långsiktig skötselplan men föreslås inte ingå i nätverket Natura 2000.

Området kommer att kompensera för några av de lövskogsberoende arter som förekommer i habitatet fjällbjörkskog. Tiden till dess att åtgärden har någon kompenserande funktion spänner över några årtionden.



Deponeringen av rötslam vid Vassbo sandmagasin har skapat en näringsrikedom som ger goda förutsättningar för lövskogsskötsel

### Skötsel av fjällhed på Stådjan

Stådjans omges idag av kalfjäll (habitat Boreal fjällhed) ned till trädgränsen vid ca 830 m.ö.h., vilket är ca 300 höjdmeter under Stådjans topp. Prognoserna om klimatförändringar innehåller fortfarande stora osäkerheter men allt pekar på att vi kommer att uppleva förhöjda årsmedeltemperaturer redan under innevarande sekel (se avsnitt 3.3). Preliminära forskningsresultat från Fjällmistra visar att trädgränsen kommer att klättra 250–650 m uppåt under 2000-talet<sup>97</sup>. Det innebär att i stort sett alla nuvarande kalfjäll i den södra fjällvärlden kommer att vara skogbevuxna. Det är troligt att betydande skötselinsatser kommer att göras för att behålla fjällheden i vissa områden.

Under inventeringsarbetet inför projekt Tre Toppar uppmärksammades en bitvis rik föryngring av tallplantor på hedarna ovanför den nuvarande trädgränsen. Stiftelsen Idre Fjäll vill väcka idén om att utnyttja möjligheten att i tid vidta åtgärder för att behålla Stådjan som öppen fjällhed.

Åtgärden går ut på att med manuella metoder i form av rotryckning av småplantor och med långsiktighet och regelbundenhet behålla kalfjällsytan kring Stådjan. Åtgärden kan inte sättas in innan det finns vetenskaplig dokumentation på att vegetationsförändringar börjat ske p.g.a. klimatförändringarna. Skötseln måste också förenas med noggrann planering och uppföljning och kan genomföras först efter godkännande i skötselplanen för naturreservatet Stådjan-Nipfjället.

Åtgärden kan på lång sikt ha stor betydelse för att bevara den säregna upplevelsen av Stådjan. Den kan också ha viss ekologisk betydelse om arealerna fjällhed minskar dramatiskt i den svenska fjällkedjan.



Tallplanta på fjällheden under Stådjan

### Genomförande av kompensationsåtgärderna

Kompensationsåtgärderna kommer att genomföras med långsiktighet och uthållighet och med start i samband med det tillfälle då projekt Tre Toppar eventuellt beviljas tillåtighet. Merparten av kompensationsåtgärderna ska vara utförda på ett sådant sätt att kompensationsen fyller sin funktion innan Tre Toppar börjar anläggas.

Finansieringen av de kostnader som är förenade med kompensationsåtgärderna faller helt och hållet på projektägaren. Hit räknas både markförvärv, investeringar, förvaltning mm. Detsamma gäller de långsiktiga skötselåtaganden som ingår.

De åtaganden om naturskydd som förslaget till kompensationsåtgärder omfattar måste genomföras av länsstyrelsen. Kommunens befogenhet att fatta beslut om bildande av naturreservat kan utnyttjas t.ex. i fallet med Navardalen där det också finns ett tydligt friluftsintrasse. Ett sådant förfarande är dock inte prövad inom kommunen.

För samtliga kompensationsåtgärder gäller att de kan genomföras enbart om frivilliga överenskommelser kan uppnås med berörda markägare. Om regeringen meddelar specifika kompensationsåtgärder som villkor för en eventuell tillåtighet kan dock andra förhållanden råda.

Kompensationsåtgärderna innebär långsiktiga åtaganden om skötsel och förvaltning av stora marker. Dessa kommer att läggas fast i en organisation med bred förankring både i bygden och i den vetenskapliga naturvärden. Den administrativa formen för detta kommer att läggas fast senare.

Ågandet för de marker som ingår bland kompensationsåtgärderna kommer att bli en fråga för fortsatt utredning.



Tretåig hackspett, vars typiska "ringhack" syns här, är en art som kommer att gynnas av både naturvårdsbränningar och lövskogsskötsel

## 12.2 Kompensation för påverkan på rennäringen

Följande avsnitt presenterar ett förslag till hur Idre sameby kan kompenseras för den påverkan som Tre Toppar kommer att medföra.

### Idre sameby och Tre Toppar

Beskrivningen av Idre sameby, rennäringen och de bedömda konsekvenserna av Tre Toppar är till delar hämtad ur rapporten Tre Toppar - konsekvensbeskrivning för rennäringen<sup>22</sup>, utarbetad 1999 av Lasse Hellander tillsammans med Idre sameby. I utredningen klargörs samebyns inställning till projektet: "Samebyn är inte motståndare till en utveckling av besöksnäringen i Idre-Särna-Grövelsjöområdet och en utbyggnad av projektet Tre Toppar, men kräver att situationen för samebyns fortsatta verksamhet får en långsiktig lösning".

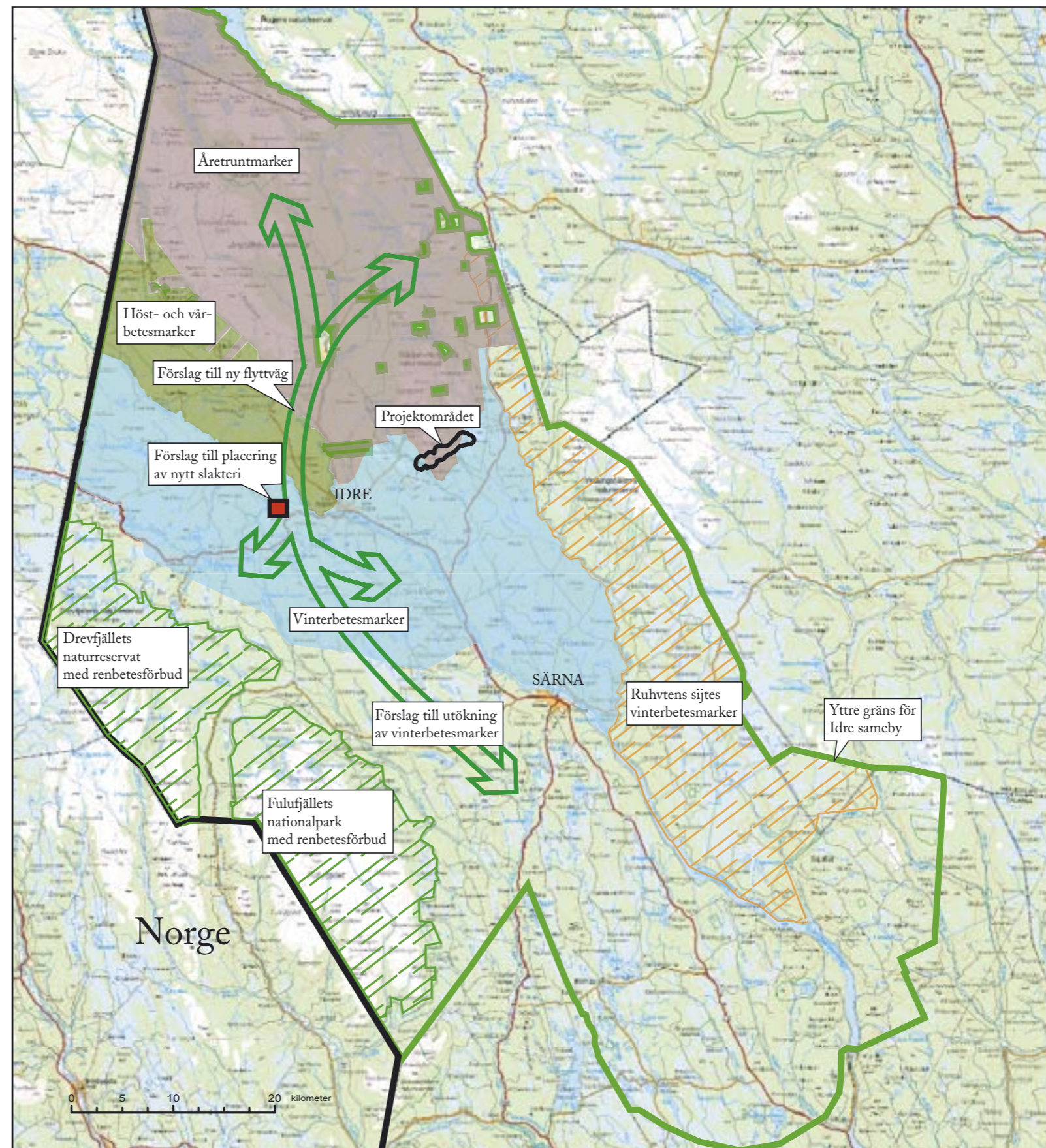
Samebyn understryker idag (2005) ytterligare vikten av att Tre Toppar inte kan genomföras utan att den långsiktiga markförsörjningen för renskötseln är säkerställd. Samebyn betonar också att den sedan Hellanders utredning 1999 förlorat betesrätt på en del enskilda marker och därför idag är än mer beroende av de statliga markerna, däribland områdena kring Städjan-Nipfjället<sup>59</sup>.

### Förutsättningar

De kumulativa effekter som projekt Tre Toppar för med sig för rennäringen i samebyns sydöstra sektor (enligt vad som beskrivits i avsnitt 11.6) innebär att samebyn står inför ett behov av att få sina betesmarker omdisponerade. Detta avsnitt presenterar förslag till en sådan lösning. Förslaget är förankrat inom Idre sameby, bl.a. genom det arbete som presenterats i utredningen av Lasse Helander<sup>22</sup>, samt



Andreas Jonsson är en av de ungdomar i Idre sameby som ska kunna leva av rennäringen även långt efter att Tre Toppar etablerats



Figur 12.4. Förslag på omdisponering av Idre samebys markanvändning för att kompensera för den påverkan som projekt Tre Toppar får på samebyns möjligheter att bedriva rennäring i området

genom de samråd som hållits mellan företrädare för projekt Tre Toppar och samebyn.

Förslaget ska ses som kompensation till samebyn för de konsekvenser som Tre Toppar kommer att medföra för rennäringen. Idre sameby är den sydligaste av alla svenska samebyar. Det innebär att det finns marker vid sidan av samebyns nuvarande betesmarker som inte utnyttjas för renbete av annan sameby. Det är den grundläggande förutsättningen för att det ska vara möjligt att genomföra den omdisponering av samebyns betesmarker som här föreslås.

Stiftelsen Idre Fjäll i egenskap av projektägare för Tre Toppar kommer att ta ett huvudansvar i det fortsatta arbetet med att ta fram underlag för att teckna avtal om nyttjande av de marker som föreslås ingå i en omdisponering.

Det är dock viktigt att betona att avtal om nyttjande av nya marker ska innehålla en långsiktighet i fråga om tid och en säkerhet ifråga om åtkomst till betesmarken. Därför betonar samebyn att rennäringens villkor ska ingå i det regeringsbeslut i fråga om tillåtlighet som kommer att avse projekt Tre Toppar. Det gäller även behovet av uppföljning och eventuell anpassning av kompensationen till den faktiska påverkan av Tre Toppar. Säkerställandet av kompensation för samebyn skall således fastställas som ett villkor.

## Förslaget

I det följande redovisas i övergripande linjer hur en omdisponering av Idre samebys betesmarker föreslås genomföras. För mer detaljerade beskrivningar hänvisas till "Tre Toppar - konsekvensbeskrivning för rennäringen"<sup>22</sup>. Samebyn betonar vikten av att en lösning kommer till stånd där samebyn inte längre är beroende av att använda Tre Topparområdet, även om samebyn fortfarande har samma rätt att ha renar i det området.

## Nya vinterbetesmarker

Förslaget innebär i första hand en omdisponering av mark för vinterbete från den östra sidan av älven till den västra. De vinterbetesmarker som finns inom den sydöstra sektorn (se karta i figur 12.4) ersätts med utvidgade marker på västra sidan av älven ned till ungefär vägen mellan Särna och Sälen.

Markerna på den västra sidan älven består till skillnad mot den sydöstra sektorn av stora områden utan stora anläggningar för turism etc. I väster föreslås det nya vinterbetesområdet gränsa mot Fulan och Fulufjällets nationalpark. Rv 70 ska utgöra gräns i sydost.

Klimatmässigt skiljer sig de nya föreslagna vinterbetesmarkerna inte väsentligt från de nuvarande.

## Reservbete vinter

De nuvarande vinterbetena i sydost föreslås kvarstå som reservbete vintertid öster om Rv 70 och söderut till en linje i höjd med Särnastugan. I öster gränsar området mot Tännäs samebys vinterbete.

Som reservbetesområde i den sydliga delen föreslås området öster

om Rv 70, från Särna i norr till Trängsletdammen i söder.

## Åretruntmarker

Eftersom det område som Tre Toppar påverkar är åretruntmark, bör en del av kompensationen vara i form av åretruntmark eller åtgärder som gynnar användningen av åretruntmarkerna. Ett förslag på kompensationsåtgärder avseende åretruntmark håller på att tas fram i samarbete med Idre Sameby och berörda markägare.

Idre Sameby kommer även i fortsättningen till viss grad att nyttja

området kring Tre Toppar. Det gäller särskilt sommartid och under sensommaren. Trots en omdisponering av markerna kan och kommer renar därför att vistas i projektområdet.

## Flyttleder

En omdisponering av vinterbetesmarken medför mycket stora förändringar för samebyns hela årstidsmönster. Från att ha haft en huvudsaklig flyttled i den östra delen av samebyns marker kommer byn att ha sin huvudsakliga flyttled väster om Idre. Detta medför stora



Förändringarna för Idre sameby blir omfattande om Tre Toppar kommer till stånd. Betesmarkerna på Långfjället berörs dock ej. Bild från Grötvallsjön



Renslakteriet vid Grunddagssättern måste omlokaliseras till ett annat läge om projekt Tre Toppar genomförs



Förslaget till kompensationsåtgärder för rennäringen innebär att renarna inte längre kommer att nyttja flyttleden genom Foskdalen förutom eventuellt vid speciella väderlekstyper

omställningar bl.a. för hela renhjorden som vant sig vid ett likartat, återkommande flyttmönster mellan de olika betesmarkerna. Förändringarna får också konsekvenser för samebyns olika fasta anläggningar.

En ny huvudflyttled föreslås från Nadden i sydliga änden av åretruntmarkerna, över Grövlan mot Hösthån. När djuren befinner sig på den västra sidan om Grövlan i åretruntmarkerna återstår endast att passera Rv 70 söderut till vinterbetet. Rv 70 är betydligt mindre trafikerad i detta avsnitt än söder om Idre.

Nuvarande nordliga flyttled mellan Dyllen och Långfjället, söder om Grövelsjön, kvarstår.

Nuvarande reservflyttled väster om Hemmeråsen kan fungera som flyttled till och från reservbetet på den östra sidan.

Samebyn betonar att den nuvarande flyttleden på Stådjan och genom Foskdalen är en naturlig flyttled för renarna och att det därför finns en viss osäkerhet om hur nya flyttleder kommer att fungera i praktiken. Samebyn betonar dessutom att den, även vid en utbyggnad av Tre Toppar, kan använda området som renbete och flyttningväg, t.ex. vid speciella väderlekstyper eller andra särskilda omständigheter.

### Slakteriet

Vid en omDispositionering av markerna västerut kommer nuvarande slakteri vid Grunddagssättern att ligga helt felplacerat. Slakteriet bör då flyttas till området väster om Grövlan i närheten av Hösthån. I det fortsatta arbetet kommer ett förslag till placering av slakteriet att presenteras. Givetvis måste också stängslen och hagarna i anslutning till slakteriet flyttas till den nya lokaliseringen.

Det kan också bli aktuellt att omlokalisera någon annan av samebyns anläggningar, t.ex. långa sträckor av rengården.

### Arrenden

De marker som ingår i förslaget till omDispositionering av vinterbeten ägs till en stor del av Särna-Idre besparingsskog samt av Sveaskog. Båda bolagen har visat en positiv inställning till att träffa en överenskommelse om arrende.

Idre sameby är också villig att träffa arrenden om betesrätt där samebyn förlorat rätten genom domstol. En utgångspunkt för sådana arrenden är dock att arrendeavgifterna skall vara av den storleken att rennäringen själv kan bära kostnaderna för dem. Området Floåsens skifteslags marker, öster om Grövlan mot nuvarande gräns för åretruntmarker i Långfjället (markerat med rött i karta i figur 9.2), är ett av de områden där det för närvarande pågår förhandlingar om betesrätt (2006). Utan acceptans från markägarna kan dessa inte ingå i åretruntmarkerna.

Projektägaren för Tre Toppar kommer att ta på sig de merkostnader som drabbar Idre sameby med anledning av det förslag som presenteras ovan. Det kan gälla t.ex. hela eller delar av arrenden för betesmark, flyttning av slakteri etc.